

**INFORM**  
INDEX FOR RISK MANAGEMENT  
LATIN AMERICA AND THE CARIBBEAN

# INDICE DE GESTIÓN DE RIESGOS PARA AMÉRICA LATINA Y EL CARIBE

Actualización INFORM-LAC 2020

## ÍNDICE DE GESTIÓN DE RIESGOS PARA AMÉRICA LATINA Y EL CARIBE

### Contribuyendo a una gestión más efectiva del riesgo de las crisis y los desastres en América Latina y el Caribe

#### INTRODUCCIÓN

La primera versión del Índice de Gestión de Riesgos para América Latina y el Caribe (INFORM-LAC) se lanzó a principios del año 2017. INFORM-LAC 2020 es la tercera actualización de este índice regional.

INFORM-LAC es una herramienta para comprender y evaluar el riesgo de desastres y crisis humanitarias en los países de la región. Los productos INFORM se pueden utilizar para apoyar la priorización y la toma de decisiones relacionadas con la prevención de las crisis y los desastres, la preparación y la respuesta. Además, la herramienta podría usarse para monitorear las tendencias de riesgo a lo largo del tiempo. Esto permitiría ver a mediano y largo plazo la efectividad de las acciones que se han implementado para gestionar estos riesgos.

INFORM-LAC es una adaptación regional del modelo Global INFORM. El modelo regional ha sido desarrollado con el propósito de capturar las condiciones particulares de los países en la región y obtener una mejor comparación de los niveles de riesgo entre ellos. El modelo INFORM-LAC incluye información acerca de 33 países de la región.

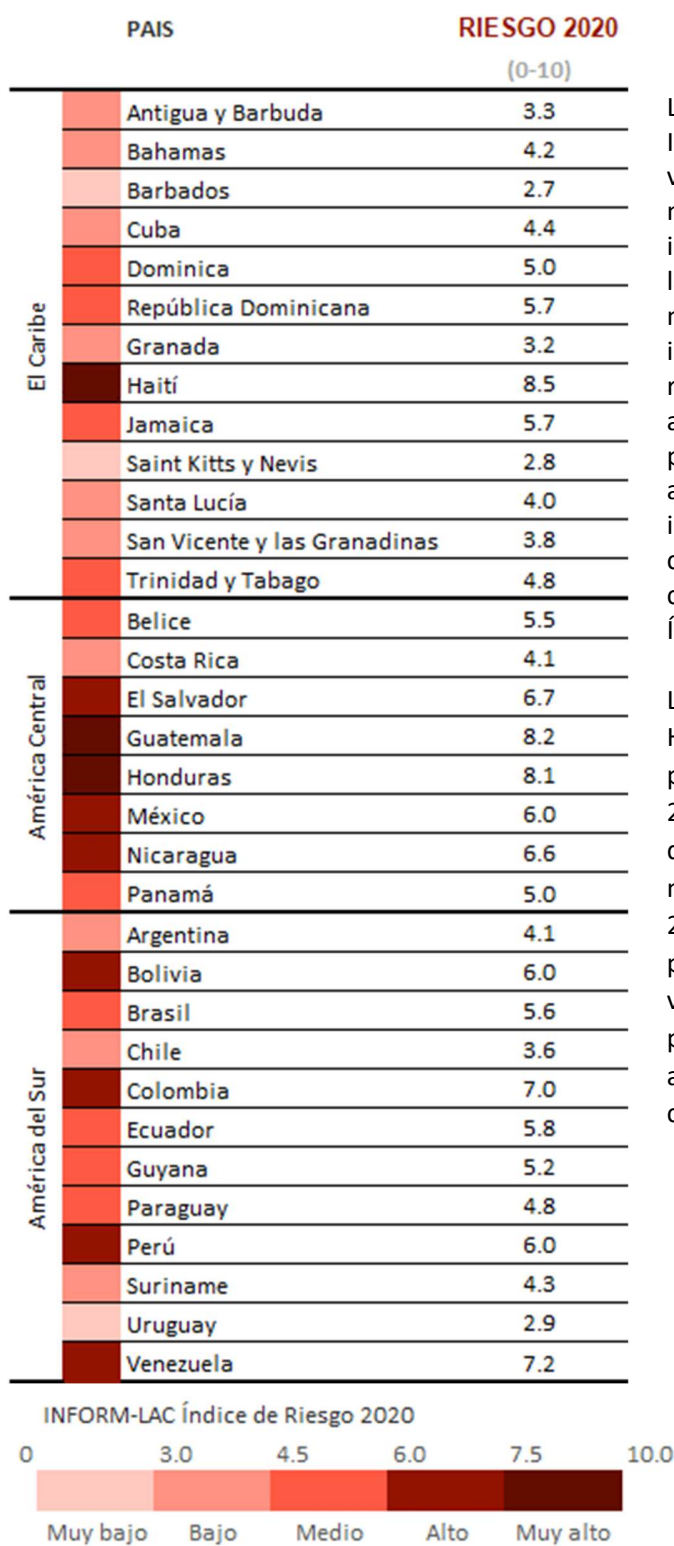
Los principales hallazgos de la actualización al 2020 son:

- Los países con un riesgo muy alto de desastres y crisis humanitarias son Haití, Guatemala, y Honduras. Los que tienen un riesgo alto son: Bolivia, Colombia, El Salvador, México, Nicaragua, Perú, y Venezuela (en orden alfabético).
- Los cinco países con el puntaje más alto en el índice de riesgo INFORM-LAC 2020 en comparación con todos los países de la región también han mostrado un alto nivel de riesgo en las versiones 2017, 2018 y 2019 del modelo.
- La epidemia se ha introducido como un nuevo componente en la categoría de peligro natural del modelo. El componente tiene en cuenta la exposición física a las enfermedades transmitidas por vectores, y la exposición física a las enfermedades por transmisión de persona a persona (P2P), y a las enfermedades transmitidas por el agua y los alimentos. El análisis de los resultados muestra que la epidemia es un factor subyacente importante en todos los países con los puntajes más altos en la categoría de exposición a riesgos naturales.
- En el caso del Caribe, la confiabilidad del índice INFORM sigue siendo baja para la mayoría de los países. La razón principal es la falta de información disponible para varios indicadores en las tres dimensiones que utiliza el modelo para evaluar el riesgo.

Los resultados del índice INFORM-LAC son un aporte valioso para cualquier proceso de análisis regional de toma de decisiones orientados a reducir el riesgo de desastre y crisis humanitaria, construir la resiliencia de las personas y prepararse mejor para cuando ocurran las crisis. Por lo tanto, es importante dar continuidad a las acciones que fortalecen las capacidades regionales y nacionales para administrar la información sobre los diferentes aspectos del riesgo y, por otro lado, utilizar esta información en los procesos de toma de decisiones.

## ÍNDICE DE RIESGO DE INFORM DE AMÉRICA LATINA Y EL CARIBE, 2020

El índice INFORM-LAC mide el riesgo de desastres y crisis humanitarias en 33 países.



La versión de 2020 del Índice de Riesgo INFORM-LAC incluye la actualización de varios indicadores que componen el modelo. Además, la epidemia ha sido introducido como un nuevo componente en la categoría de exposición a peligros naturales. Adicionalmente, algunos indicadores han sido reemplazados o revisados y la descripción y la fuente de algunos otros han cambiado (ver Anexo I para una descripción detallada). Estos ajustes al modelo y las revisiones de los indicadores y las fuentes deben tenerse en cuenta al comparar los resultados de 2020 con los resultados de los años anteriores del Índice INFORM-LAC.

Los cinco países (Haití, Guatemala, Honduras, Venezuela y Colombia) con el puntaje más alto en el Índice INFORM-LAC 2020 en comparación con todos los países de la región también han mostrado un alto nivel de riesgo en las versiones 2017, 2018 y 2019 del Índice. Estos países muestran una presencia persistente de inseguridad, violencia, desplazamiento, migración y perturbaciones naturales recurrentes, que agravan la vulnerabilidad y la falta de capacidad existentes.

## INFORM, UNA VISIÓN GENERAL

El Índice de Gestión de Riesgos (INFORM) es una herramienta para comprender y medir los riesgos en crisis humanitarias y desastres y cómo las condiciones que los conducen afectan el desarrollo sostenible. Puede ayudar a identificar dónde y por qué puede ocurrir una crisis a fin de reducir el riesgo, construir la resiliencia de las personas y prepararse mejor para cuando ocurran las crisis.

El modelo INFORM global se ha adaptado a la región de América Latina y el Caribe para captar mejor las realidades particulares de los países de la región y proporcionar una mejor comparación relativa del riesgo entre ellos. INFORM-LAC busca responder las siguientes preguntas:

- ¿Qué países en la región de América Latina y el Caribe están en riesgo de ser afectados por desastres/crisis que podrían requerir de asistencia humanitaria?
- ¿Cuáles son los factores subyacentes de riesgo que podrían causar una crisis en esos países?
- ¿Cómo cambia el riesgo de desastre/crisis humanitaria con el tiempo?

El modelo INFORM-LAC usa estadísticas de nivel nacional e incluye 33 países. Las fuentes de datos mundiales y regionales utilizadas para construir el modelo cumplen cuatro criterios básicos: (1) los datos son gratuitos, están disponibles públicamente y son transparentes, (2) los datos proporcionan una cobertura suficiente de los países de la región, (3) los datos son confiables (4) y los datos permiten la comparación entre países.

### USO DE RESULTADOS DE INFORM

La herramienta INFORM-LAC se puede usar de diferentes maneras. Se puede usar para:

- Priorizar países de intervención según el índice de riesgo general, o cualquiera de sus dimensiones, categorías o componentes.
- Ayudar a decidir cómo reducir mejor los riesgos, a través del análisis de los factores de riesgo subyacentes utilizando los perfiles de riesgo de países de manera individual o grupal.
- Monitorear los cambios en los niveles de riesgo, a través del análisis de las tendencias de riesgo una vez que los resultados del índice estén disponibles por varios años.

### RESULTADOS INFORM-LAC

Los resultados de INFORM-LAC están disponibles en <http://www.inform-index.org/Subnational/LAC>. Se puede descargar una hoja de cálculo con todos los resultados, cálculos y datos de origen. Además, se puede usar una herramienta interactiva para explorar y visualizar los datos en línea.

### ¿QUÉ ES INFORM?

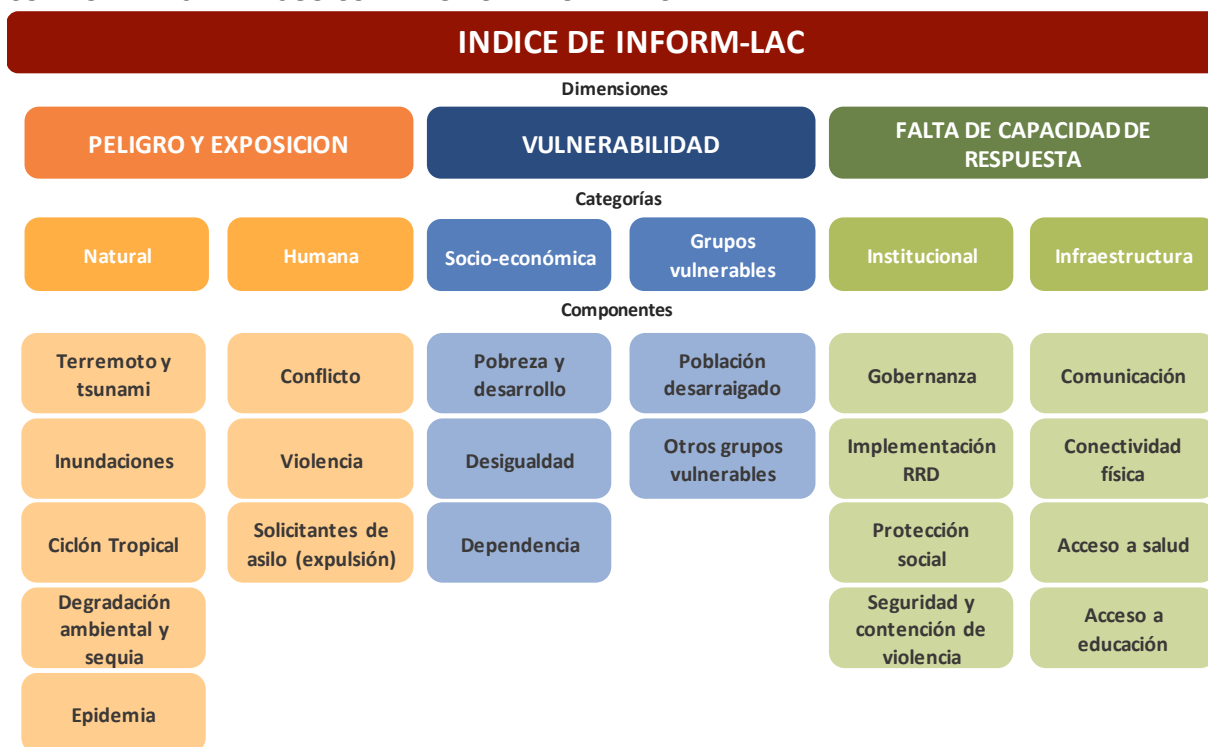
El índice INFORM simplifica una gran cantidad de información sobre los peligros naturales y humanos, la exposición de las personas, la vulnerabilidad y las capacidades (de los gobiernos, las comunidades y las personas) para hacer frente a los desastres y las crisis. El modelo INFORM-LAC tiene una estructura multicapa. El índice de riesgo se calcula combinando 96 indicadores que miden **tres dimensiones**: peligro y exposición, vulnerabilidad y falta de capacidad de afrontamiento.

Cada dimensión está definida por **dos categorías**. Por ejemplo, la dimensión “peligro y exposición” está definida por las categorías “natural” y “humana”. Las categorías están formadas por **componentes**, que son conjuntos de indicadores cuidadosamente seleccionados que capturan temas específicos. Finalmente,

los **indicadores** son los conjuntos de datos individuales que son la base del modelo (como el porcentaje de niños menores de cinco años con retraso en el crecimiento o el número de personas expuestas a terremotos de cierta magnitud).

Todos los países tienen una calificación entre 0 y 10 para el riesgo y todas sus dimensiones, categorías y componentes. Los valores bajos del índice representan una mejor condición (es decir un menor nivel de riesgo), y los valores altos del índice representan una condición peor (es decir, un mayor nivel de riesgo). Los índices permiten una comparación relativa del riesgo, y sus componentes, entre países. Adicionalmente, permite la comparación de diferentes componentes dentro de un país.

#### COMPONENTES DE RIESGO CUBIERTO POR INFORM-LAC



INFORM no es solo una herramienta; es un enfoque para abordar el análisis de una forma coordinada entre diferentes actores que permita obtener una visión consensuada del riesgo. La implementación de INFORM implica trabajar en conjunto y compartir datos y habilidades entre sectores, para llegar a conclusiones comunes que puedan orientar la planificación de las acciones para reducir el riesgo de desastre y crisis humanitaria, construir la resiliencia de las personas y prepararse mejor para responder ante las crisis.

El índice de riesgo INFORM-LAC ha sido desarrollado a través de un ejercicio de colaboración que involucra una amplia gama de actores regionales coordinados por las Naciones Unidas y apoyados por DFID y ECHO. El Centro Común de Investigación (JRC) de la Comisión Europea ha proporcionado orientación técnica para la adaptación regional, que también es el líder técnico de la iniciativa global INFORM.

## RIESGO DE CRISIS HUMANITARIAS Y DESASTRES

El índice general de INFORM-LAC identifica a los países de la región de América Latina y el Caribe (LAC) en riesgo de crisis humanitarias y desastres que pueden sobrepasar las capacidades nacionales de afrontamiento y llevar a la necesidad de asistencia humanitaria. El índice se compone de tres dimensiones: peligro y exposición, vulnerabilidad y falta de capacidad.

### INFORM-LAC 2020 INDICE DE RIESGO



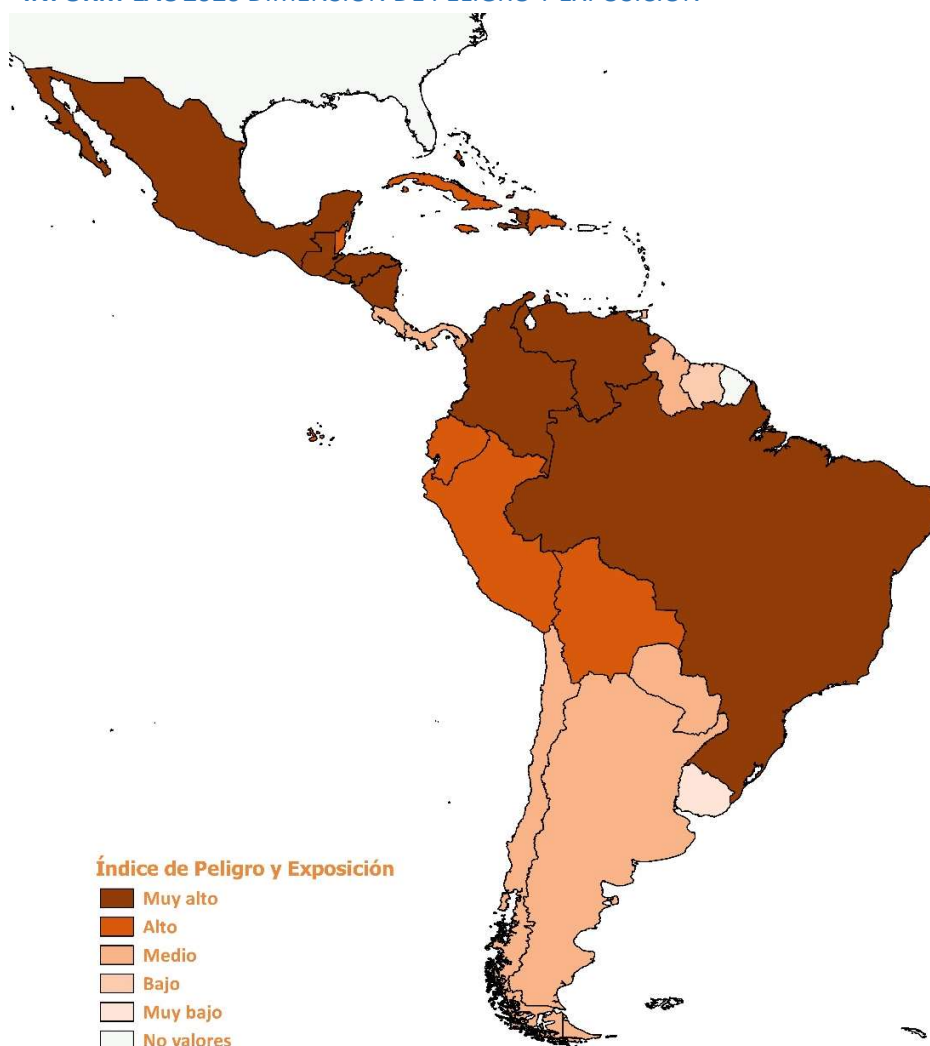
#### Países con mayor riesgo de desastre y crisis humanitaria

Haití	8.5	Colombia	7.0	México	6.0
Guatemala	8.2	El Salvador	6.7	Perú	6.0
Honduras	8.1	Nicaragua	6.6	Ecuador	5.8
Venezuela	7.2	Bolivia	6.0	República Dominicana	5.7

## PELIGRO Y EXPOSICIÓN

Esta dimensión de INFORM captura los eventos peligrosos que podrían ocurrir y las personas que podrían estar potencialmente expuestos a ellos. Se compone de dos categorías: amenazas naturales y amenazas humanas.

### INFORM-LAC 2020 DIMENSIÓN DE PELIGRO Y EXPOSICIÓN



#### Países con los valores más altos en la dimensión de riesgo y exposición

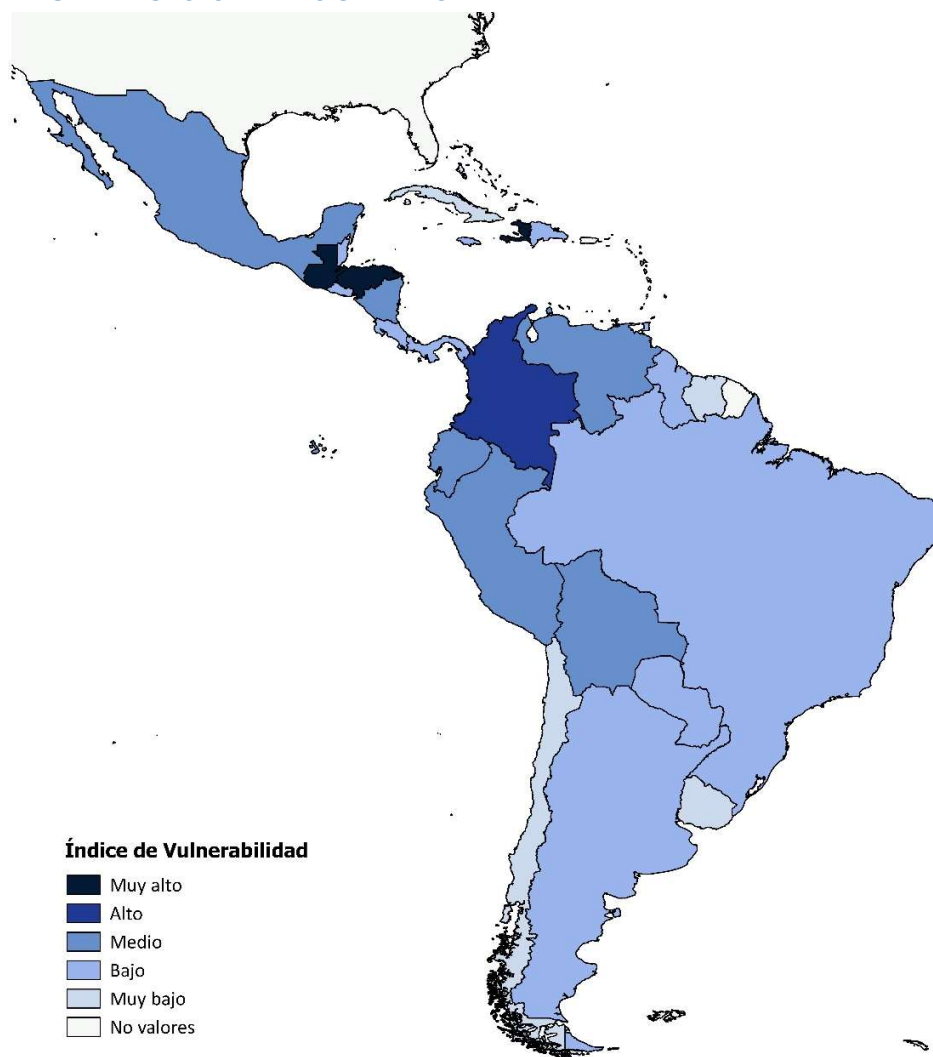
Honduras	8.4	Colombia	8.1	Brasil	7.2	Ecuador	6.2
México	8.4	El Salvador	8.1	Cuba	6.9	Perú	6.1
Guatemala	8.3	Haití	8.0	Jamaica	6.5	Belice	5.7
Venezuela	8.3	Nicaragua	8.0	República Dominicana	6.4	Bahamas	5.6



## VULNERABILIDAD

Esta dimensión de INFORM mide la susceptibilidad de las personas frente a las amenazas potenciales. Captura la fragilidad de los sistemas socioeconómicos y las fortalezas de las comunidades, los hogares y las personas para enfrentar una situación de crisis. La dimensión se compone de dos categorías: vulnerabilidad socioeconómica y grupos vulnerables.

### INFORM-LAC 2020 DIMENSIÓN DE VULNERABILIDAD



#### Países con los valores más altos en la dimensión de vulnerabilidad

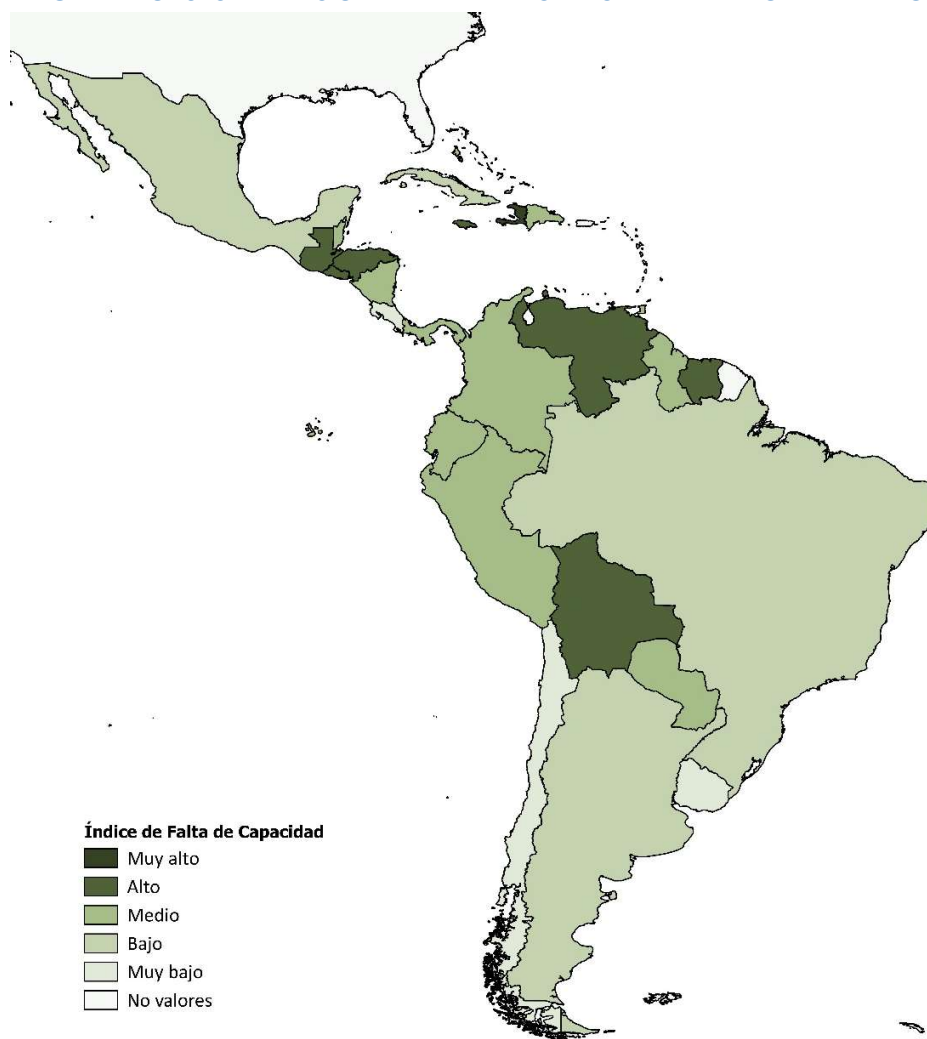
Guatemala	8.6	Venezuela	6.5	México	5.8	Paraguay	5.3
Haití	8.4	Perú	6.3	Nicaragua	5.7	Dominica	5.1
Honduras	8.0	Bolivia	6.2	Brasil	5.4	El Salvador	5.1
Colombia	7.1	Ecuador	5.8	Guyana	5.4	Panamá	5.1



## FALTA DE CAPACIDAD DE AFRONTAMIENTO

Esta dimensión de INFORM abarca la falta de recursos disponibles que pueden ayudar a las personas a enfrentar el impacto de eventos adversos. Tiene en cuenta las fortalezas institucionales y de la infraestructura para enfrentar y recuperarse de la crisis. La dimensión se compone de dos categorías: falta de capacidades institucionales y falta de capacidad de infraestructura y de sistemas.

### INFORM-LAC 2020 DIMENSIÓN DE FALTA DE CAPACIDAD DE AFRONTAMIENTO



#### Países con los valores más altos en la falta de dimensión de capacidad de afrontamiento

Haití	9.0	El Salvador	7.2	República Dominicana	6.3	Belize	5.7
Honduras	7.9	Venezuela	6.9	Nicaragua	6.3	Trinidad y Tabago	5.6
Guatemala	7.6	Bolivia	6.8	Colombia	6.0	Perú	5.5
Suriname	7.6	Jamaica	6.8	Guyana	5.8	Ecuador	5.4

## UNA MIRADA MÁS CERCANA AL ÍNDICE Y SUS DIMENSIONES

La herramienta INFORM se puede utilizar para analizar y comparar los resultados de cualquiera de sus componentes, tanto a nivel de países individuales, como de grupos de países. La siguiente tabla resume los resultados del índice y sus dimensiones comparando los países de América Latina y el Caribe que tienen niveles más altos del riesgo de desastre y crisis humanitaria.

**Índice de INFORM-LAC 2020 y sus dimensiones: Países con niveles de riesgo alto o muy alto\***

PAIS	INDICE INFORM-LAC (0-10)	INDICE INFORM-LAC	PELIGRO Y EXPOSICION	VULNERABILIDAD	FALTA DE CAPACIDAD
<b>NIVEL DE RIESGO MUY ALTO</b>					
Haití	8.5	Muy alto	Muy alto	Muy alto	Muy alto
Guatemala	8.2	Muy alto	Muy alto	Muy alto	Alto
Honduras	8.1	Muy alto	Muy alto	Muy alto	Alto
<b>NIVEL DE RIESGO ALTO</b>					
Venezuela	7.2	Alto	Muy alto	Medio	Alto
Colombia	7.0	Alto	Muy alto	Alto	Medio
El Salvador	6.7	Alto	Muy alto	Bajo	Alto
Nicaragua	6.6	Alto	Muy alto	Medio	Medio
Bolivia	6.0	Alto	Alto	Medio	Alto
México	6.0	Alto	Muy alto	Medio	Bajo
Perú	6.0	Alto	Alto	Medio	Medio

\* En el Anexo III se ofrece una descripción general de los puntajes reales de los 33 países en las tres dimensiones.

Si se observa más de cerca el índice de riesgo y sus dimensiones, se puede observar que todos los países con los niveles más altos de riesgo de crisis humanitaria y de desastre, presentan niveles altos o muy altos de exposición a peligros humanos y naturales. La vulnerabilidad y la falta de capacidad de afrontamiento observados en la mayoría de estos países presenta valores muy altos, altos, y medios en comparación con los otros países de la región de América Latina y el Caribe.

La siguiente tabla agrupa a los países según los valores para las categorías en las dimensiones de vulnerabilidad y falta de capacidad de afrontamiento. Tiene en cuenta todos los países que tienen un nivel de exposición alto o muy alto a los peligros, incluidos los ocho países que tienen niveles de riesgo general de medio, bajo o muy bajo.

Algunos grupos podrían distinguirse entre los países de la región con los niveles más altos de exposición a peligros naturales y humanos:

- Grupo A: Países que presentan los niveles altos o más altos en las dimensiones de vulnerabilidad y falta de capacidad de afrontamiento: Haití, Guatemala, y Honduras.
- Grupo B: Países que se encuentran en los niveles más altos de la dimensión de falta de capacidad de afrontamiento, mientras que presentan un nivel medio de vulnerabilidad: Venezuela y Bolivia.
- Grupo C: Países que se encuentran en los niveles más altos de la dimensión de vulnerabilidad, mientras que presenten un nivel medio de la falta de capacidad de afrontamiento: Colombia.

- Grupo D: Países que se encuentran en los niveles medios de vulnerabilidad y de falta de capacidad de afrontamiento: Nicaragua, Perú, y Ecuador.
- Grupo E: Países que se encuentran en los niveles más altos de falta de capacidad de afrontamiento, mientras que presenten niveles más bajos en la dimensión de vulnerabilidad: El Salvador y Jamaica.
- Grupo F: Países que se encuentran en un nivel medio y un nivel bajo o en los niveles bajos de las dimensiones de vulnerabilidad y la falta de la capacidad de afrontamiento: México, República Dominicana, Belice, Bahamas, Brasil, Dominica, y Cuba. Este grupo de países, con una exposición alta o muy alta a los peligros, ilustra que los niveles de riesgo se reducen, si tanto las condiciones de vulnerabilidad como falta de capacidad de afrontamiento se reducen.

**INFORM-LAC 2020: Vulnerabilidad y falta de capacidad de afrontamiento entre países con una exposición alta o muy alta a peligros humanos y naturales\***

FALTA DE CAPACIDAD	Muy Alto / Alto	El Salvador Jamaica	Venezuela Bolivia	Haití Guatemala Honduras
	Medio	República Dominicana Belice Bahamas	Nicaragua Perú Ecuador	Colombia
	Bajo / Muy bajo	Brasil Dominica Cuba	México	
		Muy bajo / Bajo	Medio	Alto / Muy Alto
		VULNERABILIDAD		

\* El color de los nombres de los países corresponde al índice general de RIESGO INFORM-LAC: **Riesgo muy alto o alto**, **riesgo medio**, riesgo bajo o muy bajo.

## ENTENDIENDO LOS FACTORES SUBYACENTES DEL RIESGO

La visualización e interpretación de los resultados se puede también realizar con referencia a los niveles de mayor detalle del modelo. Las tablas de esta sección presentan los resultados obtenidos para las seis categorías utilizadas para construir las tres dimensiones del índice de riesgo, centrándose en los países con las calificaciones más altas para cada categoría.

### DIMENSIÓN DE PELIGRO Y EXPOSICIÓN: Exposición a peligros naturales

Exposición a peligros naturales

La categoría de peligros naturales está formada por cinco componentes: Terremoto y tsunami, Inundación, Ciclón tropical (viento ciclónico y marea de tormenta), Degradación ambiental y sequía, y Epidemia.

#### INFORM-LAC 2020: Países con los niveles más altos de exposición a peligros naturales

Haití	8.1	Nicaragua	7.7	El Salvador	7.3	Panamá	6.5
Honduras	8.0	Colombia	7.4	Perú	7.2	Jamaica	6.4
Guatemala	7.9	República Dominicana	7.4	Venezuela	7.0	Belice	6.2
México	7.9	Ecuador	7.3	Cuba	6.6	Costa Rica	6.0

Clave Muy alto Alto

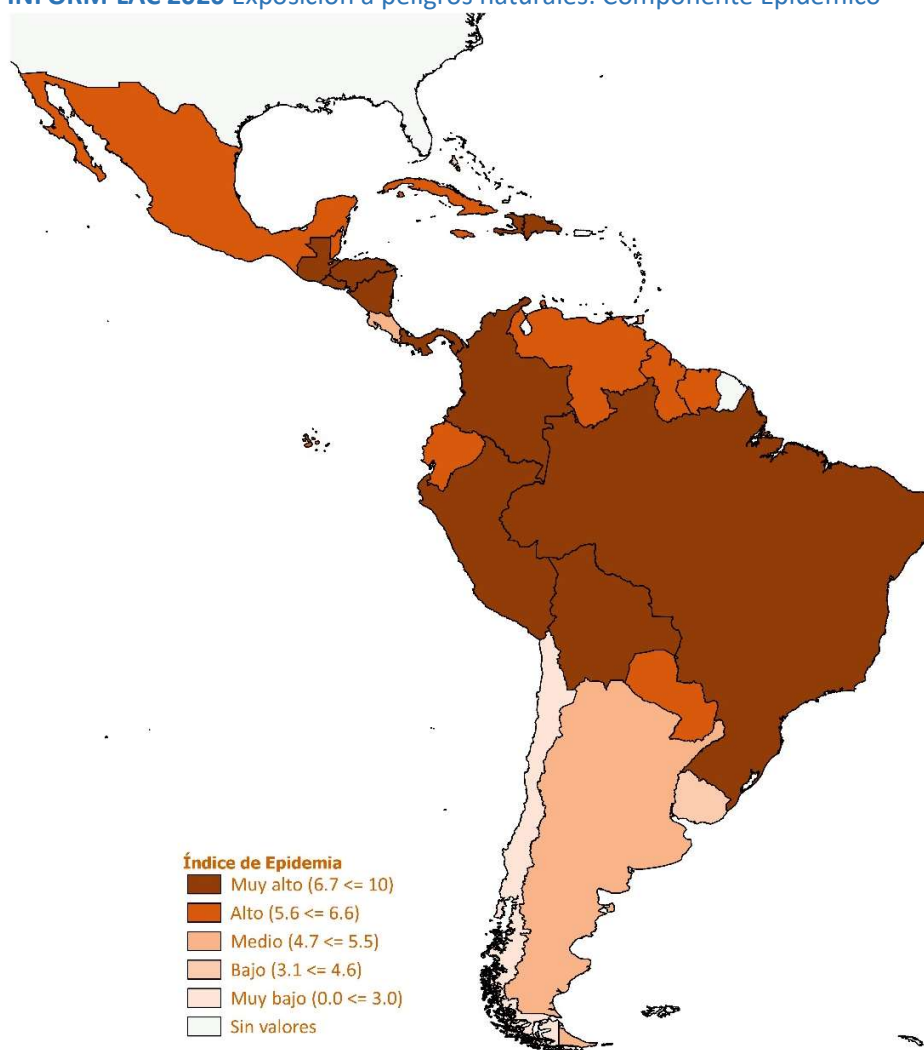
Cada categoría puede analizarse más a fondo para comprender la contribución de los factores subyacentes a la puntuación en la categoría obtenida para un país. Por ejemplo, la tabla siguiente resume los puntajes en los componentes considerados en la categoría de peligros naturales para los países con los niveles de exposición más altos. Muestra que el puntaje de cuatro de los cinco factores subyacentes es muy alto en el caso de Haití, lo que explica su alto nivel de exposición a los peligros naturales. Además, la tabla muestra que la epidemia es un factor subyacente importante en todos los países con los puntajes más altos en esta categoría.

#### Factores subyacentes de la categoría de exposición a peligros naturales en países con las puntuaciones más altas

PAIS	Peligros naturales (0-10)	Terremoto y Tsunami (0-10)	Inundaciones (0-10)	Ciclón Tropical (0-10)	Degradación ambiental y sequía (0-10)	Epidemia (0-10)
Haití	8.1	8.9	5.1	8.7	8.4	8.4
Honduras	8.0	9.1	6.7	5.5	9.5	7.4
Guatemala	7.9	9.4	6.0	5.8	9.3	7.1
México	7.9	8.6	8.1	8.9	7.0	5.9
Nicaragua	7.7	9.4	7.2	4.6	8.4	7.3
Colombia	7.4	9.5	8.3	5.6	4.5	7.0
República Dominicana	7.4	8.9	5.6	8.7	4.6	7.2
Ecuador	7.3	9.8	9.2	0.0	5.6	6.2
El Salvador	7.3	9.6	3.4	4.6	8.7	6.9

La actualización 2020 del modelo INFORM global ahora incluye la epidemia como un factor en la composición de la categoría de peligro natural. Se ha revisado la relevancia de este nuevo componente para el contexto de América Latina y el Caribe como parte del proceso de actualización. El componente se ha ajustado en consulta con el sector de salud y agua y saneamiento para adaptarse mejor al contexto regional. El componente epidémico en el modelo INFORM-LAC se compone de dos subcomponentes: Exposición física a las enfermedades transmitidas por vectores, y Exposición física a P2P, y a las enfermedades transmitidas por el agua y los alimentos. Consulte el Anexo I para obtener una descripción más detallada de los cambios introducidos en la actualización 2020 del modelo INFORM-LAC.

#### INFORM-LAC 2020 Exposición a peligros naturales: Componente Epidémico\*



\*Los valores del índice se han clasificado en cinco niveles utilizando el método de cortes naturales (Jenks)

#### Países con los valores más altos en el índice del componente epidémico

Haití	8.4	Brasil	7.2	Perú	7.0	Suriname	6.5
Honduras	7.4	República Dominicana	7.2	El Salvador	6.9	Venezuela	6.5
Nicaragua	7.3	Guatemala	7.1	Panamá	6.7	Ecuador	6.2
Bolivia	7.2	Colombia	7.0	Paraguay	6.5	Guyana	6.2

## DIMENSIÓN DE PELIGRO Y EXPOSICIÓN: Exposición a peligros humanos

**Exposición a peligros humanos** La categoría de peligros humanos existe de los siguientes tres componentes: Conflicto, Violencia y Solicitantes de asilo por país de origen.

Países con los niveles más altos de exposición a peligros humanos en INFORM-LAC 2020

PAIS	2018	2019	2020	Tendencia 3 años (2020 - 2018)	
Venezuela	9.2	9.2	9.2	→	0.0
México	8.5	8.5	8.9	↑	0.4
Honduras	8.6	8.7	8.8	→	0.2
El Salvador	9.1	9.1	8.7	↓	-0.4
Colombia	8.2	8.4	8.6	↑	0.4
Guatemala	8.8	8.8	8.6	→	-0.2
Brasil	7.6	7.8	8.3	↑	0.7
Nicaragua	5.0	4.7	8.3	↑	3.3
Haití	8.0	7.9	7.9	→	-0.1
Cuba	4.7	6.9	7.1	↑	2.4

Clave
Muy alto
Alto
Medio

Venezuela, México, Honduras, El Salvador, Colombia y Guatemala presentan los niveles más altos de exposición a peligros humanos en INFORM-LAC 2020 en comparación con los otros países de la región. El puntaje de estos países en la categoría de peligro humano ha sido consistentemente muy alto en los últimos tres años, como se muestra en la tabla anterior<sup>1</sup>.

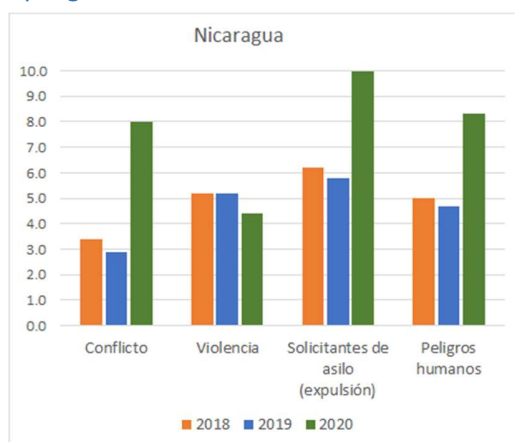
En el caso de México y Colombia, el puntaje en la categoría de peligro humano continúa siendo muy alto y ha aumentado ligeramente en comparación con la actualización de 2018 de INFORM-LAC. El aumento en el puntaje de México se explica principalmente por el aumento en el puntaje del componente de violencia, que se mide mediante dos indicadores: la tasa de homicidios intencionales y el recuento de homicidios intencionales. El aumento en el puntaje de Colombia se debe al aumento en el puntaje del componente de solicitantes de asilo (expulsión). Este componente se basa en el número de personas de un país determinado que solicitan asilo en otro lugar y se considera en el modelo como un indicador indirecto de la exposición de las personas a la violencia y la inseguridad en su país de origen.

Además, el puntaje de Brasil aumentó de alto a muy alto entre la actualización de 2019 y 2020 del Índice de INFORM-LAC, que se explica principalmente por un aumento en el puntaje del componente de solicitantes de asilo (expulsión).

<sup>1</sup>Las dificultades y limitaciones del modelo INFORM deben tenerse en cuenta a la hora de analizar los resultados de INFORM y las tendencias trienales. Además de varios cambios en la composición del modelo, una de las principales limitaciones del modelo está relacionada con la disponibilidad incompleta y la actualidad de los datos. Las limitaciones en la sensibilidad de los indicadores y la actualización de los datos afectan, entre otras cosas, a la sensibilidad del índice INFORM. Por lo general, hay un desfase entre un cambio en una situación y un indicador que refleja este cambio.



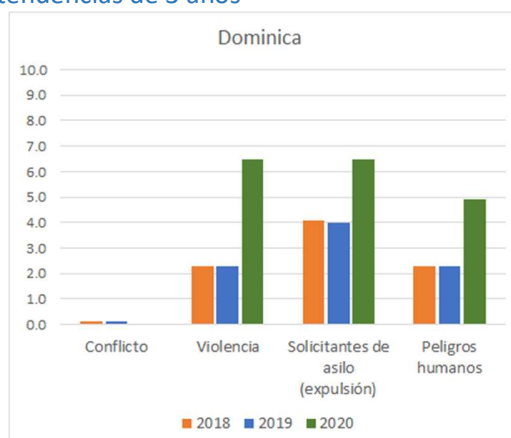
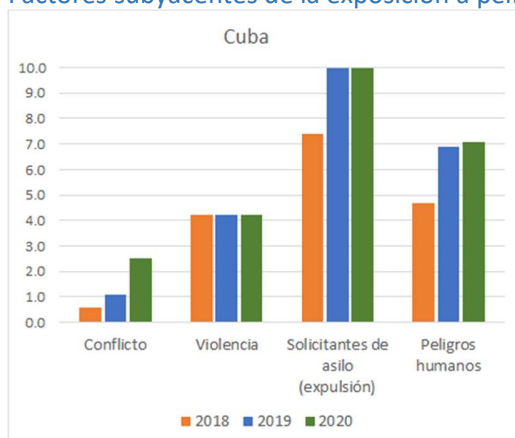
### Factores subyacentes de la exposición a peligros humanos: tendencias de 3 años



Al mismo tiempo, la agitación política que afecta a Nicaragua desde abril de 2018 se refleja claramente en la categoría de exposición a peligros humanos. El país muestra el mayor aumento en el puntaje en esta categoría, que aumentó de medio a muy alto entre la actualización de 2019 y 2020 del Índice de INFORM-LAC. El cambio se explica por el aumento en los puntajes de los componentes de conflicto y de los solicitantes de asilo (expulsión), como se muestra en el gráfico a la izquierda.

Cuba y Dominica presentan el segundo y tercer incrementos más altos en el puntaje en la categoría de exposición a peligros humanos. En el caso de Cuba, esto se explica principalmente por el aumento en el puntaje del componente de solicitantes de asilo (expulsión), como se muestra en el gráfico a continuación. En el caso de Dominica, los puntajes de los componentes de violencia y solicitantes de asilo (expulsión) han aumentado sustancialmente entre la actualización de 2019 y 2020 del Índice de INFORM-LAC, lo que refleja el impacto del huracán María que tocó tierra en septiembre de 2017.

### Factores subyacentes de la exposición a peligros humanos: tendencias de 3 años





## DIMENSIÓN DE VULNERABILIDAD: Vulnerabilidad socioeconómica y grupos vulnerables

**Vulnerabilidad socioeconómica** La categoría socioeconómica es una agregación de tres componentes: Desarrollo y privación, Inequidad, y Dependencia.

### INFORM-LAC 2020: Los países con los niveles más altos de vulnerabilidad socioeconómica

Haití	9.2	Nicaragua	6.7	Jamaica	5.8	Paraguay	4.9
Guatemala	8.5	Dominica	6.4	Venezuela	5.4	Colombia	4.8
Honduras	8.1	Guyana	6.4	Perú	5.3	Ecuador	4.7
Bolivia	6.9	El Salvador	5.9	República Dominicana	5.2	Belice	4.5

Clave **Muy alto** **Alto** **Medio**

**Grupos vulnerables** La categoría de grupos vulnerables está formada de dos componentes: Personas desarraigadas y otros grupos vulnerables.

### INFORM-LAC 2020: Países con altos niveles de vulnerabilidad para los grupos vulnerables

Guatemala	8.6	Venezuela	7.4	Ecuador	6.7	Paraguay	5.6
Colombia	8.5	Perú	7.2	Trinidad y Tabago	6.1	Belice	5.5
Honduras	7.9	México	7.1	Costa Rica	5.8	Bolivia	5.3
Haití	7.4	Brasil	6.7	Panamá	5.8	Argentina	4.5

Clave **Muy alto** **Alto** **Medio**

La siguiente tabla presenta otro ejemplo de análisis más profundo que podría llevarse a cabo utilizando la herramienta INFORM-LAC. En este caso, resume las puntuaciones obtenidas para los factores subyacentes de la categoría de grupos vulnerables, centrándose en los países con los niveles más altos de vulnerabilidad comparado a los otros países en la región. El resultado muestra que el componente de personas desarraigadas es un factor subyacente importante y explica el alto valor de la categoría en la mayoría de estos países.

### Factores subyacentes de la categoría de grupos vulnerables en los países con los puntajes más altos

PAIS	Grupos Vulnerables (0-10)	Personas desarraigadas (0-10)	Condiciones de salud (0-10)	Condiciones de nutrición y salud en menores de 5 años (0-10)	Juventud desprotegida (0-10)	Crisis Recientes (0-10)	Seguridad Alimentaria (0-10)	Otros Grupos Vulnerables (0-10)
Guatemala	8.6	8.8	5.0	7.7	9.9	10.0	5.3	8.3
Colombia	8.5	10.0	3.1	4.8	8.5	4.6	2.2	5.1
Honduras	7.9	8.9	5.7	5.7	8.9	6.4	4.1	6.5
Haití	7.4	7.1	8.7	9.4	4.3	3.4	9.0	7.7
Venezuela	7.4	7.8	3.9	7.4	10.0	1.3	6.4	6.9
Perú	7.2	8.6	5.6	4.9	1.5	7.0	4.2	4.9
México	7.1	8.3	4.0	4.2	8.1	5.9	2.2	5.3

Además, los componentes incluidos en la tabla permiten un análisis más profundo de los factores subyacentes considerados en el componente de los otros grupos vulnerables. Por ejemplo, las crisis recientes y la juventud desprotegida son factores subyacentes que contribuyen al alto puntaje de Guatemala en este componente, mientras que las condiciones de salud y nutrición de los niños y niñas menores de cinco años, las condiciones de salud y la seguridad alimentaria son factores importantes que

contribuyen al alto puntaje en Haití. La juventud desprotegida no solo se destaca como un factor en Guatemala, el puntaje de este factor también es muy alto en Colombia, Honduras, Venezuela y México.

Dos componentes en la categoría son particularmente sensibles a los cambios a corto plazo: Las personas desarraigadas y Las personas que han sido afectadas por eventos naturales recientes.

#### Personas desarraigadas: Países con el índice más alto en INFORM-LAC 2020 y tendencias de 3 años

PAIS	2018	2019	2020	Tendencia 3 Años
Colombia	10.0	10.0	10.0	→ 0.0
Honduras	8.9	8.9	8.9	→ 0.0
Guatemala	8.8	8.8	8.8	→ 0.0
Perú	7.7	7.7	8.6	↑ 0.9
Ecuador	8.5	8.4	8.5	→ 0.0
México	8.3	8.3	8.3	→ 0.0
Brasil	4.8	4.8	8.1	↑ 3.3
Venezuela	8.5	8.4	7.8	↓ -0.7
Costa Rica	5.1	5.1	7.5	↑ 2.4
Haití	0.0	7.6	7.1	↑ 7.1
Trinidad and Tobago	2.2	2.9	6.6	↑ 4.4
Panamá	6.7	4.6	6.5	→ -0.2

Las personas desarraigadas son personas de interés dentro de un país e incluyen refugiados, solicitantes de asilo por país de asilo, repatriados, apátridas y grupos de personas desplazadas internas (IDPs).

Colombia, Honduras, Guatemala, Ecuador y México han mostrado consistentemente un puntaje muy alto en este componente en las últimas tres actualizaciones del modelo. Además, el puntaje de Perú y Venezuela ha sido alto o muy alto durante todo el período. Al mismo tiempo, los puntajes de Brasil, Costa Rica y Haití han aumentado a niveles altos o muy altos en los últimos tres años.

#### Personas afectadas por eventos naturales recientes: Países con el índice más alto en INFORM-LAC 2020 y tendencias de 3 años

PAIS	2018	2019	2020	Tendencia 3 Años
Cuba	10.0	10.0	10.0	→ 0.0
Guatemala	2.2	10.0	10.0	↑ 7.8
Paraguay	3.3	1.3	9.7	↑ 6.4
Dominica	8.8	8.5	8.3	↓ -0.5
Nicaragua	1.4	7.9	7.0	↑ 5.6
Peru	9.6	8.4	7.0	↓ -2.6
Bolivia	6.9	5.4	6.9	→ 0.0
Trinidad and Tobago	0.0	0.0	6.8	↑ 6.8
El Salvador	5.2	8.4	6.4	↑ 1.2
Honduras	6.0	8.2	6.4	↑ 0.4

Las personas afectadas por los eventos naturales recientes explican la mayor vulnerabilidad durante el período de recuperación después de un desastre. Se considera el número de personas afectadas por eventos en los últimos tres años. El número del año más reciente se considera en su totalidad, mientras que los números de los años anteriores se reducen con el factor 0.5 y 0.25 para el segundo y tercer año, respectivamente.

El impacto de las inundaciones que ocurrieron en Trinidad y Tobago en los últimos meses de 2018 y de las inundaciones que ocurrieron en Bolivia y Paraguay en la primera mitad de 2019 se refleja en el aumento en el puntaje de 2020.

## DIMENSIÓN FALTA DE CAPACIDAD: Falta de capacidades institucionales y de infraestructura

### La falta de capacidades institucionales

La categoría carencia de capacidades institucionales resulta de la agregación de cuatro componentes: Implementación de la Reducción del Riesgo de Desastres, Gobernabilidad, Protección social, y Seguridad y contención de la violencia.

#### INFORM-LAC 2020: Países con los niveles más altos de falta de capacidad institucional

Suriname	8.7	Jamaica	8.1	República Dominicana	7.0	Belice	6.1
El Salvador	8.4	Venezuela	8.1	Trinidad y Tabago	6.9	Bahamas	6.0
Haití	8.4	Guatemala	7.7	Colombia	6.7	Santa Lucía	5.8
Honduras	8.4	Bolivia	7.0	Antigua y Barbuda	6.2	Granada	5.7
		Clave	Muy alto	Alto	Medio		

### La falta de capacidades en infraestructura

La categoría falta de infraestructura y de capacidades del sistema resulta de la agregación de cuatro componentes: Comunicación, Infraestructura física, Acceso a los sistemas de salud, y Acceso a la educación.

#### INFORM-LAC 2020: Países con niveles más altos de falta de capacidades en infraestructura

Haití	9.4	Bolivia	6.5	Perú	5.7	Paraguay	5.3
Guatemala	7.5	Guyana	6.1	República Dominicana	5.5	Belice	5.2
Honduras	7.2	Suriname	6.0	El Salvador	5.5	Colombia	5.1
Nicaragua	7.0	Panamá	5.7	Ecuador	5.4	Venezuela	5.1
		Clave	Muy alto	Alto	Medio		

El análisis de los factores subyacentes que utiliza INFORM-LAC podría enfocarse en grupos de países que presentan niveles similares en el índice de riesgo, sus dimensiones o categorías, como los ejemplos presentados en las tablas anteriores. Además, podría centrarse en un factor subyacente específico, según las necesidades de información del usuario y los intereses específicos del sector. Por ejemplo, el sector de agua y saneamiento podría centrar su análisis en factores subyacentes específicos de la falta de dimensiones de capacidad de afrontamiento relacionadas con las condiciones de agua, saneamiento e higiene.

La siguiente tabla es un ejemplo de cómo se puede usar INFORM-LAC para visualizar componentes individuales. Proporciona una visión general de los países con los niveles más altos de falta de conectividad física en comparación con los otros países de la región. Este componente se compone de varios aspectos, que incluyen la densidad vial, el acceso a servicios básicos de saneamiento, acceso a servicios básicos de agua potable y agua y saneamiento en las escuelas. La hoja de cálculo INFORM-LAC podría usarse para visualizar y analizar los indicadores que componen este componente, incluidos los valores de datos reales de cada uno de ellos.

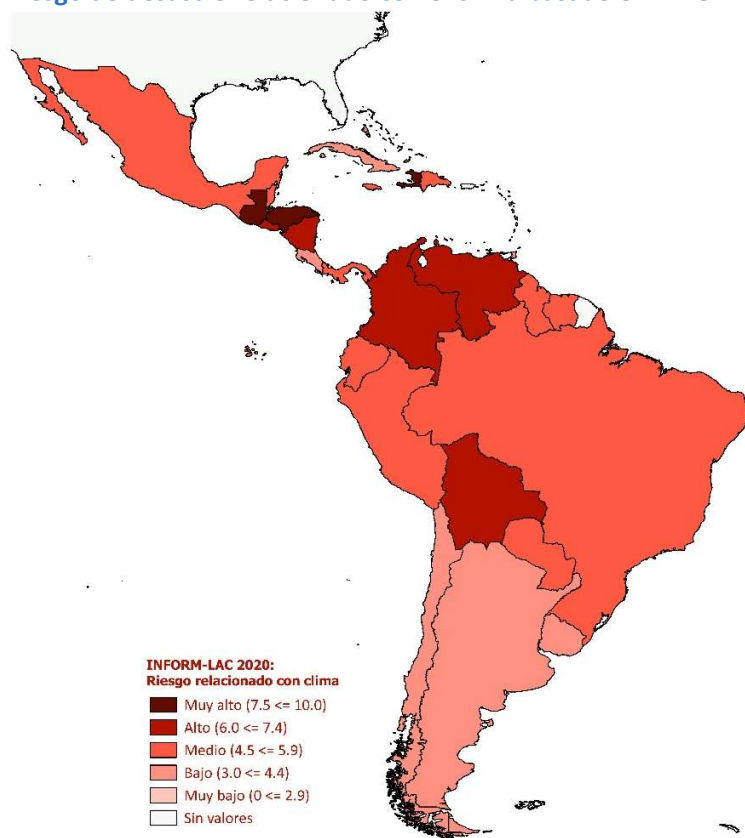
#### INFORM-LAC 2020: Países con los puntajes más altos en falta de conectividad física

Nicaragua	9.2	Guatemala	7.4	Guyana	5.5	Brasil	4.4
Bolivia	8.8	Suriname	6.5	Colombia	5.4	Venezuela	4.3
Haití	7.9	Honduras	6.4	Jamaica	5.1	Argentina	3.9
Perú	7.6	Panamá	5.7	Ecuador	5.0	República Dominicana	3.9
		Clave	Muy alto	Alto	Medio		

## RIESGO DE DESASTRE RELACIONADO CON EL CLIMA

El modelo INFORM también se puede utilizar para análisis de peligros específicos. Dicho análisis podría centrarse en un peligro específico o considerar un grupo específico de peligros. De esta manera, se podría usar el modelo para un análisis del riesgo de desastre en relación con el clima, como se presenta en los mapas y tablas a continuación. Para el propósito de este análisis, la dimensión de Peligro y exposición y el Índice de riesgo INFORM-LAC se han recalculado incluyendo cuatro componentes de la categoría de peligros naturales solamente: Inundación, Ciclón Tropical, Degradación ambiental y sequía, y Epidemias.

Riesgo de desastre relacionado con el clima basado en INFORM-LAC 2020



Exposición a peligros relacionado con el clima\*



\*Los valores del índice se han clasificado en cinco niveles utilizando el método de cortes naturales (Jenks)

Las tablas a continuación presentan los puntajes del índice de riesgo relacionado con el clima, la dimensión de riesgo y exposición relacionada con el clima, y las dimensiones de vulnerabilidad y falta de capacidad de afrontamiento para países con un nivel muy alto de exposición en cada uno de los cuatro peligros naturales incluidos en el índice de riesgo relacionado con el clima<sup>2</sup>.

Los países con un nivel muy alto de exposición a un peligro específico relacionado con el clima no necesariamente presentan un nivel muy alto de riesgo relacionado con el clima, ya que el puntaje de riesgo también depende del nivel de exposición del país a los otros tres peligros relacionados con el clima, y su nivel de vulnerabilidad y falta de capacidad de afrontamiento. Por ejemplo, entre los países que presentan una exposición muy alta a las inundaciones, Colombia y Bolivia tienen un alto puntaje de riesgo relacionado con el clima. Al mismo tiempo, Ecuador y Brasil, que son los dos países con el puntaje más alto en exposición a inundaciones, tienen un puntaje de riesgo medio relacionado con el clima. En general, la mayoría de los países con una exposición muy alta a las inundaciones se encuentran en América del Sur.

#### Riesgo relacionado con el clima: Países con un puntaje muy alto en exposición a inundaciones

PAIS	<i>Inundación</i> (0-10)	PELIGRO y EXPOSICION relacionado con clima (0-10)	VULNERABILIDAD (0-10)	FALTA DE CAPACIDAD (0-10)	RIESGO relacionado con clima (0-10)
Colombia	8.3	6.6	7.1	6.0	6.6
Bolivia	7.4	6.0	6.2	6.8	6.3
México	8.1	7.7	5.8	4.5	5.9
Perú	8.1	5.9	6.3	5.5	5.9
Ecuador	9.2	6.2	5.8	5.4	5.8
Belice	8.4	6.6	5.0	5.7	5.7
Guyana	8.4	5.4	5.4	5.8	5.5
Brasil	8.9	6.5	5.4	4.4	5.4
Suriname	8.6	5.1	3.4	7.6	5.1
Argentina	7.9	5.2	4.1	3.8	4.3

En el caso de la exposición a la degradación ambiental y la sequía, Haití y cuatro países centroamericanos (El Salvador, Guatemala, Honduras y Nicaragua) se agrupan en la categoría más alta. Estos cinco países también tienen un puntaje de riesgo de conjunto relacionado con el clima muy alto o alto.

#### Riesgo relacionado con el clima: Países con un puntaje muy alto en degradación ambiental y sequía

PAIS	<i>Degradación ambiental y sequía</i> (0-10)	PELIGRO y EXPOSICION relacionado con clima (0-10)	VULNERABILIDAD (0-10)	FALTA DE CAPACIDAD (0-10)	RIESGO relacionado con clima (0-10)
Haití	8.4	7.9	8.4	9.0	8.4
Honduras	9.5	7.6	8.0	7.9	7.8
Guatemala	9.3	7.4	8.6	7.6	7.8
Nicaragua	8.4	7.1	5.7	6.3	6.3
El Salvador	8.7	6.4	5.1	7.2	6.2

<sup>2</sup> Los valores del índice de cada uno de los componentes se han clasificado en cinco niveles utilizando el método de cortes naturales (Jenks). Las tablas solo incluyen países agrupados en la categoría más alta.



Los países con una exposición muy alta a los ciclones tropicales se encuentran principalmente en el Caribe. Entre estos países, Haití se destaca con un nivel muy alto de exposición a peligros relacionados con el clima, una vulnerabilidad muy alta y una falta de capacidad de afrontamiento muy alta.

#### Riesgo relacionado con el clima: Países con un puntaje muy alto en ciclón tropical

PAIS	<i>Ciclón Tropical</i> (0-10)	PELIGRO y EXPOSICION relacionado con clima (0-10)	VULNERABILIDAD (0-10)	FALTA DE CAPACIDAD (0-10)	RIESGO relacionado con clima (0-10)
Haití	8.7	7.9	8.4	9.0	8.4
México	8.9	7.7	5.8	4.5	5.9
República Dominicana	8.7	6.8	4.7	6.3	5.9
Jamaica	9.2	6.3	4.3	6.8	5.7
Belice	7.8	6.6	5.0	5.7	5.7
Dominica	8.2	4.5	5.1	4.7	4.8
Cuba	8.9	6.6	3.4	3.6	4.3
Bahamas	9.2	4.8	2.6	5.2	4.0
Antigua y Barbuda	8.6	4.4	2.4	5.2	3.8
Saint Kitts y Nevis	8.4	4.0	2.5	3.8	3.4

Los países con un puntaje muy alto en epidemia se extienden por la región e incluyen países centroamericanos (El Salvador, Guatemala, Honduras, Nicaragua y Panamá), países del Caribe (Haití y República Dominicana) y países sudamericanos (Brasil, Colombia y Perú). Siete de estos países también presentan un riesgo general relacionado con el clima muy alto o alto.

#### Riesgo relacionado con el clima: Países con un puntaje muy alto en epidemia

PAIS	<i>Epidemia</i> (0-10)	PELIGRO y EXPOSICION relacionado con clima (0-10)	VULNERABILIDAD (0-10)	FALTA DE CAPACIDAD (0-10)	RIESGO relacionado con clima (0-10)
Haití	8.4	7.9	8.4	9.0	8.4
Honduras	7.4	7.6	8.0	7.9	7.8
Guatemala	7.1	7.4	8.6	7.6	7.8
Colombia	7.0	6.6	7.1	6.0	6.6
Nicaragua	7.3	7.1	5.7	6.3	6.3
Bolivia	7.2	6.0	6.2	6.8	6.3
El Salvador	6.9	6.4	5.1	7.2	6.2
República Dominicana	7.2	6.8	4.7	6.3	5.9
Perú	7.0	5.9	6.3	5.5	5.9
Brasil	7.2	6.5	5.4	4.4	5.4
Panamá	6.7	4.8	5.1	5.1	5.0

### **Anexo I: Cambios en el modelo INFORM-LAC**

Al comparar el INFORM-LAC 2020 con las versiones anteriores del modelo, como para un análisis de tendencias de tres años, debe tenerse en cuenta que se introdujeron varios cambios en el modelo conceptual de la versión 2020 de INFORM-LAC. Al igual que en el modelo INFORM global, Epidemia se ha introducido como un nuevo componente en la categoría de Exposición a peligros naturales. Este nuevo componente se compone de dos subcomponentes: Exposición a enfermedades transmitidas por vectores y Exposición a P2P, enfermedades transmitidas por el agua y los alimentos.

Además de este cambio en el modelo conceptual, se han introducido varios indicadores nuevos en el modelo, se han revisado una serie de indicadores, se han eliminado algunos indicadores y se han cambiado las fuentes de datos de algunos otros. A continuación, se ofrece una descripción general de los cambios en los indicadores en la versión 2020 y 2019 del modelo. Además, en el Anexo II se presenta una descripción esquemática de la composición del componente Epidemia y la versión actualizada del modelo conceptual.

### **Cambios en los indicadores en la versión 2020 del modelo INFORM-LAC**

Se han introducido veinte nuevos indicadores en el modelo, que incluyen:

- Personas en riesgo de malaria por Plasmodium vivax - Transmisión inestable
- Personas en riesgo de malaria por Plasmodium vivax - Transmisión estable
- Personas en riesgo de malaria por Plasmodium falciparum - Transmisión inestable
- Personas en riesgo de malaria por Plasmodium falciparum - Transmisión estable
- Personas expuestas a Zika
- Personas expuestas a Aedes
- Personas expuestas a Dengue
- Crecimiento de la población urbana
- Población urbana
- Personas practicando defecación al aire libre (% de la población)
- Personas practicando defecación al aire libre (número)
- Personas con instalaciones básicas para el lavado de manos
- Puntuación de capacidad del IHR: inocuidad de los alimentos
- Menores de 5 años (% de población)
- Número de nuevas infecciones por VIH por 1,000 personas no infectados
- Número de personas que requieren intervenciones contra enfermedades tropicales desatendidas
- Desconfianza en la policía
- Desconfianza en el sistema judicial
- Cobertura de inmunización MCV2
- Cobertura de inmunización PCV3

Además, se han revisado los siguientes indicadores:

- 'Refugiados por país de asilo' reemplazado por 'Refugiados y solicitantes de asilo por país de asilo'
- 'Instalaciones de saneamiento mejoradas (% de la población con acceso)' reemplazado por 'Personas que utilizan al menos servicios básicos de saneamiento'
- 'Fuente de agua mejorada (% de la población con acceso)' reemplazado por 'Personas que utilizan al menos servicios básicos de agua potable'



- ‘PIB per cápita PPP int USD (estimado)’ reemplazado por ‘PIB per cápita (USD actual)’

También, la fuente de datos ha cambiado para los siguientes cuatro indicadores: Exposición física al terremoto MMI VI, Exposición física al terremoto MMI VIII, Tasa de fecundidad en adolescentes, Población total.

Adicionalmente, los nombres de dos indicadores se han cambiado para alinearse mejor con el modelo INFORM global y la fuente original: Volumen de remesas, y Población vulnerable a pobreza multidimensional.

Finalmente, los siguientes cinco indicadores se han eliminado del modelo: Índice de precios de alimentos nacionales, Índice de volatilidad de los precios de los alimentos nacionales, Falta de seguridad, Falta de protección contra la delincuencia, Niños y niñas de un año totalmente inmunizados contra el sarampión.

Los datos de 57 indicadores se han actualizado. Se incluye una lista completa de indicadores actualizados en la hoja de cálculo del modelo (disponible en <http://www.inform-index.org/Subnational/LAC>).

### **Cambios en los indicadores en la versión 2019 del modelo INFORM-LAC**

Nuevo indicador: ‘Gasto en salud per cápita, PPP (US Dólar actual)’ reemplazó ‘Gasto en salud per cápita, PPP (\$ dólar internacional valores constantes 2011)’

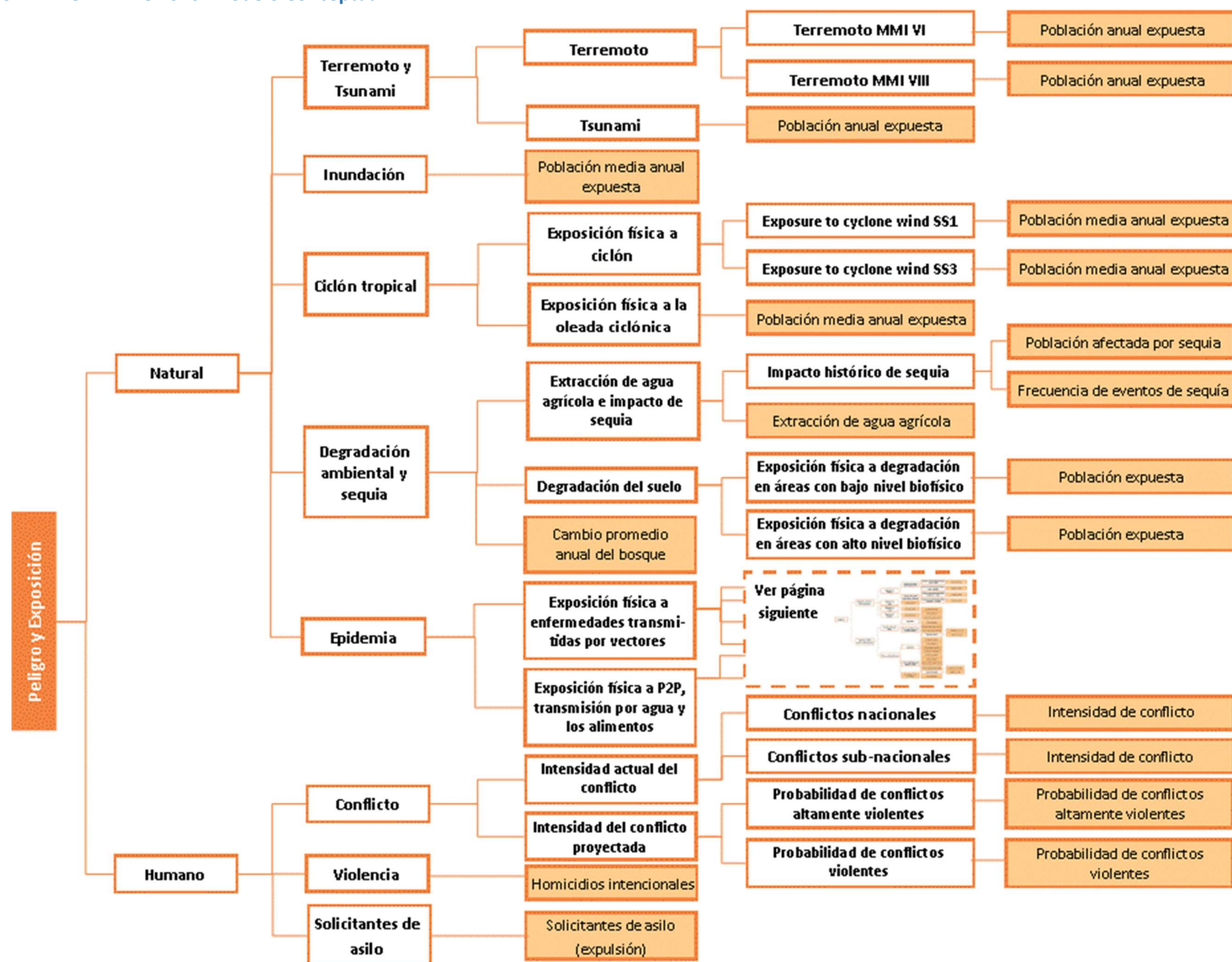
Indicadores revisados:

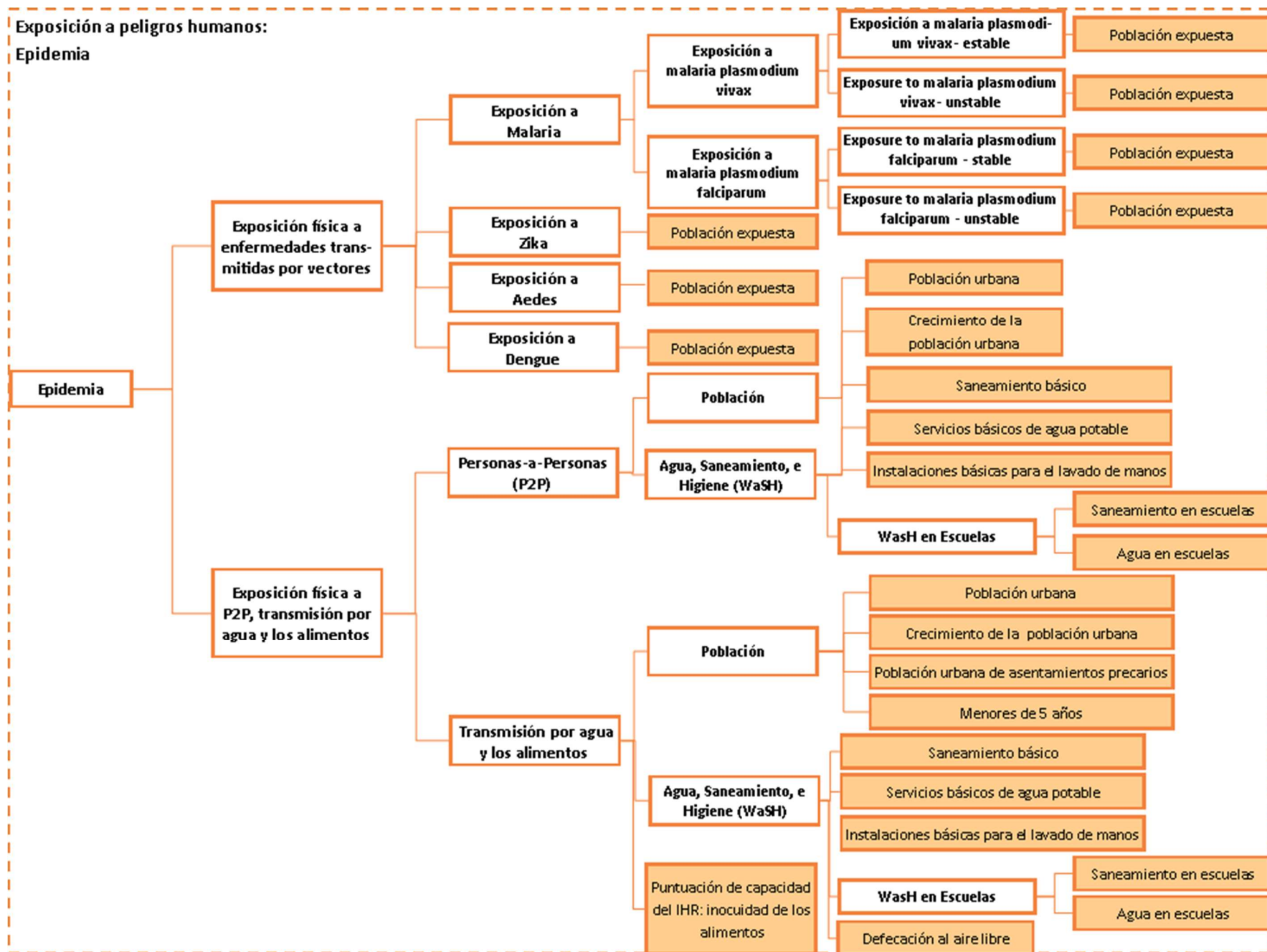
- ‘Población en pobreza multidimensional’ y ‘Población en pobreza casi multidimensional’: Se ha revisado la medición de las deficiencias multidimensionales para alinearla con los Objetivos de Desarrollo Sostenible (ODS).
- La medición de abastecimiento de agua en las escuelas ha cambiado y ahora se basa en el porcentaje de escuelas con servicios básicos y/o limitados.
- La medición de cobertura de saneamiento escolar ha cambiado y ahora se basa en el porcentaje de escuelas con servicios básicos y/o limitados.

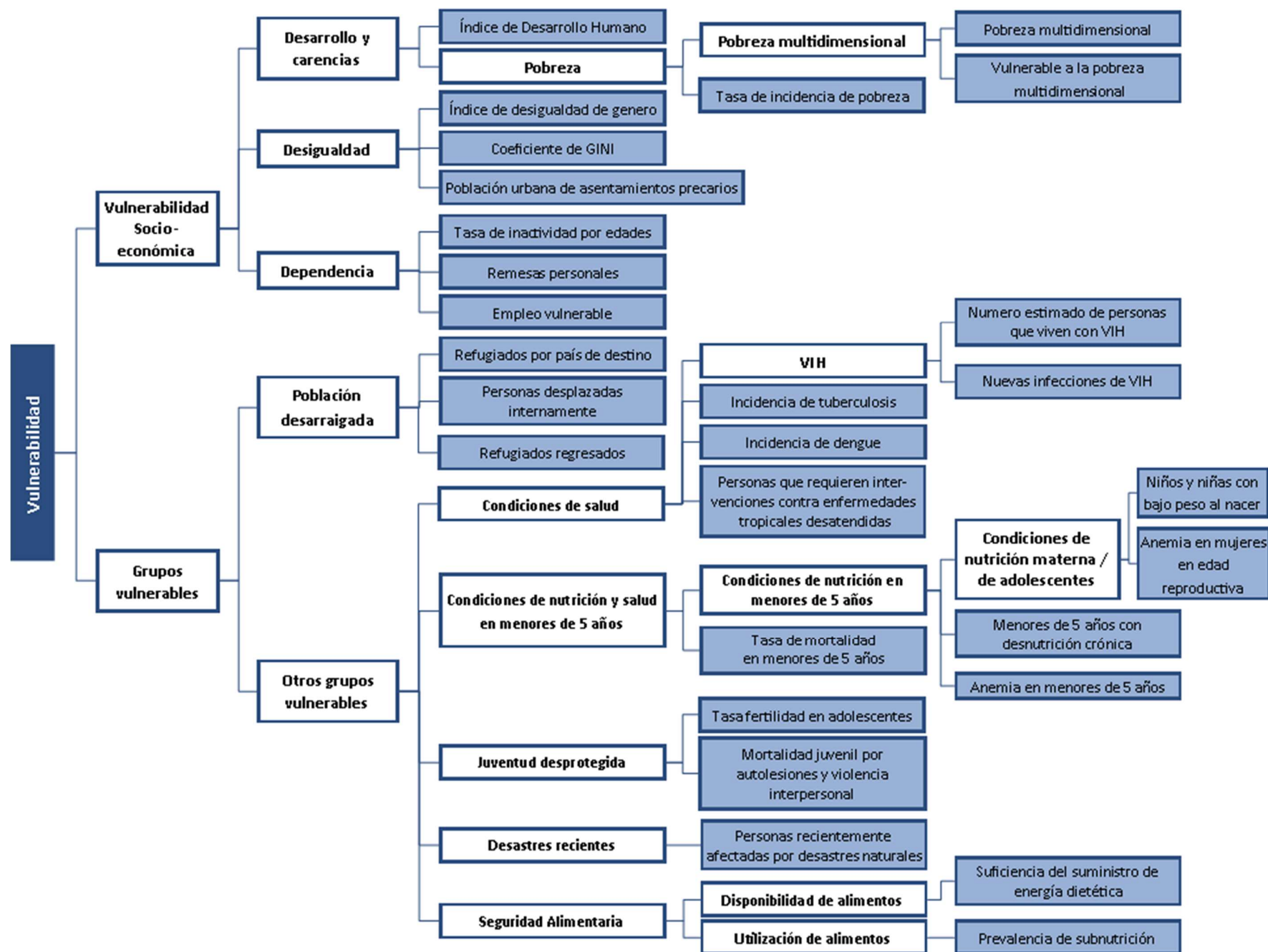
Nueva fuente de datos: Niños y niñas de un año totalmente inmunizados contra DTP3, el gasto por cuenta propia en salud y el gasto público en salud. La Plataforma Mundial de la Salud de la OMS se utiliza ahora como fuente de estos indicadores.

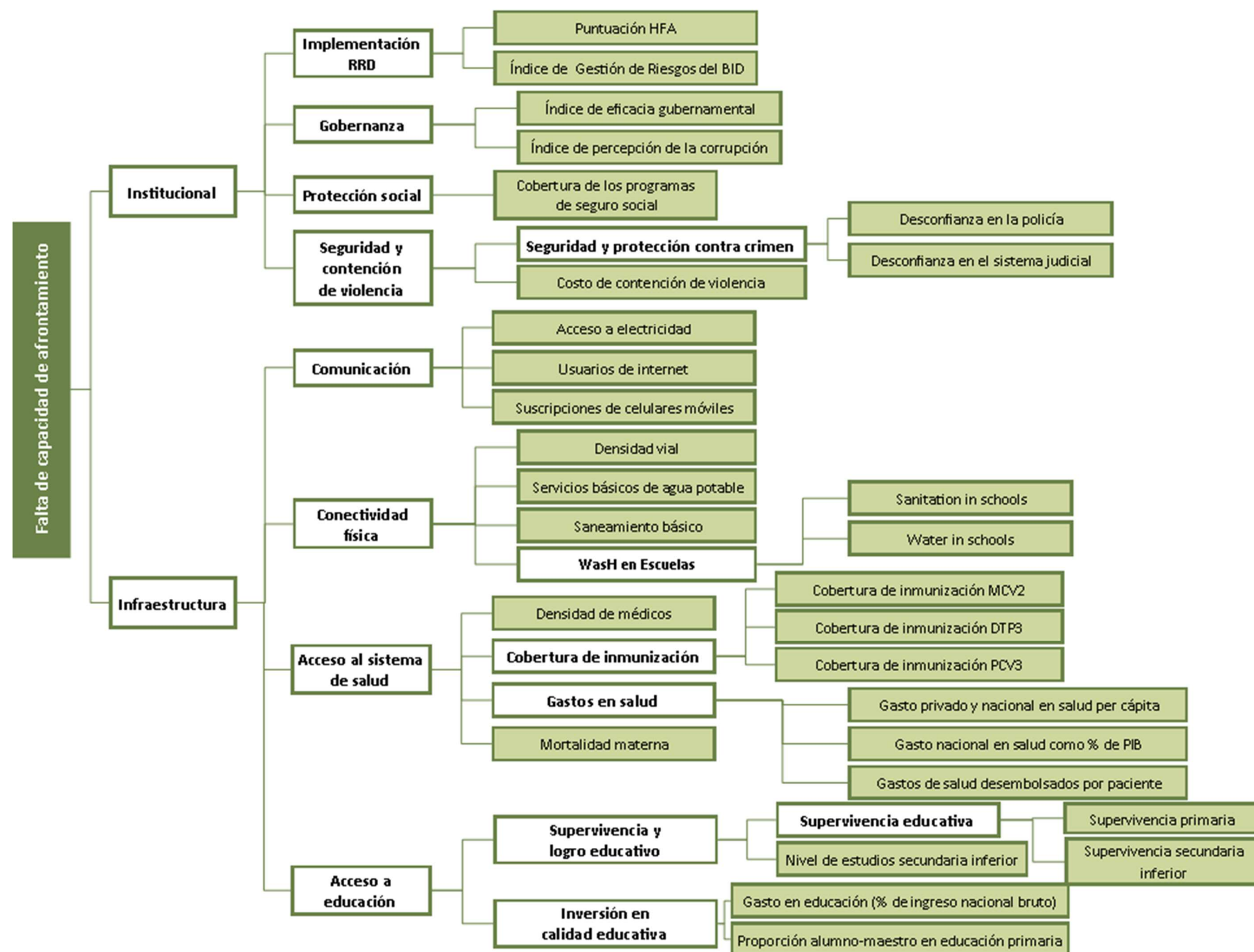
### **Fuentes de datos utilizados para construir el modelo INFORM-LAC:**

Base de datos de eventos de emergencia (EM-DAT) del Centro de Investigación sobre Epidemiología de los Desastres (CRED); Comisión Europea, Centro Común de Investigación (JRC); FAO; Modelo Global de Terremoto (GEM); Instituto de Métricas y Evaluación de la Salud (IHME); Instituto de Economía y Paz; Instituto Heidelberg; Banco Interamericano de Desarrollo; Centro de Monitoreo de Desplazamiento Interno; Organización Internacional de Trabajo (OIT); Unión Internacional de Telecomunicación; Estimaciones conjuntas de desnutrición infantil: UNICEF, OMS, Banco Mundial; Latinobarómetro; Proyecto de Mapeo de Malaria; OpenStreetMap (OSM); Programa Conjunto de las Naciones Unidas sobre VIH / SIDA (UNAIDS); Transparencia Internacional; UN HABITAT; Grupo Interinstitucional de las Naciones Unidas para la Estimación de la Mortalidad Infantil: UNICEF, OMS, Banco Mundial, División de Población; UNDESA; UNDP; UNDRR; UNESCO; UNFPA; UNHCR; UNICEF; UNODC; OMS; PAHO; Programa de Monitoreo Conjunto (JMP) para Abastecimiento de Agua y Saneamiento OMS/UNICEF; y Banco Mundial.











**Anexo III: Países de América Latina y el Caribe agrupados según el valor del índice de riesgo: Índice de riesgo INFORM-LAC 2020 y puntuación por las tres dimensiones y seis categorías**

INFORM RIESGO ES MUY ALTO										
PAIS	RIESGO INFORM LAC	PELIGRO & EXPOSICION	Natural	Humano	VULNERABILIDAD	Socio- económica	Grupos vulnerables	FALTA DE CAPACIDAD DE AFRONTAMIENTO	Institucional	Infraestructura
Guatemala	8.2	8.3	7.9	8.6	8.6	8.5	8.6	7.6	7.7	7.5
Haití	8.5	8.0	8.1	7.9	8.4	9.2	7.4	9.0	8.4	9.4
Honduras	8.1	8.4	8.0	8.8	8.0	8.1	7.9	7.9	8.4	7.2

INFORM RIESGO ES ALTO										
PAIS	RIESGO INFORM LAC	PELIGRO & EXPOSICION	Natural	Humano	VULNERABILIDAD	Socio- económica	Grupos vulnerables	FALTA DE CAPACIDAD DE AFRONTAMIENTO	Institucional	Infraestructura
Bolivia	6.0	5.2	5.8	4.5	6.2	6.9	5.3	6.8	7.0	6.5
Colombia	7.0	8.1	7.4	8.6	7.1	4.8	8.5	6.0	6.7	5.1
El Salvador	6.7	8.1	7.3	8.7	5.1	5.9	4.1	7.2	8.4	5.5
México	6.0	8.4	7.9	8.9	5.8	4.2	7.1	4.5	5.0	4.0
Nicaragua	6.6	8.0	7.7	8.3	5.7	6.7	4.4	6.3	5.5	7.0
Perú	6.0	6.1	7.2	4.8	6.3	5.3	7.2	5.5	5.3	5.7
Venezuela	7.2	8.3	7.0	9.2	6.5	5.4	7.4	6.9	8.1	5.1

INFORM RIESGO ES MEDIO										
PAIS	RIESGO INFORM LAC	PELIGRO & EXPOSICION	Natural	Humano	VULNERABILIDAD	Socio- económica	Grupos vulnerables	FALTA DE CAPACIDAD DE AFRONTAMIENTO	Institucional	Infraestructura
Belice	5.5	5.7	6.2	5.1	5.0	4.5	5.5	5.7	6.1	5.2
Brasil	5.6	7.2	5.6	8.3	5.4	3.7	6.7	4.4	4.4	4.4
Dominica	5.0	5.1	5.2	4.9	5.1	6.4	3.5	4.7	4.9	4.5
República Dominicana	5.7	6.4	7.4	5.1	4.7	5.2	4.1	6.3	7.0	5.5
Ecuador	5.8	6.2	7.3	4.8	5.8	4.7	6.7	5.4	5.4	5.4
Guyana	5.2	4.6	5.2	4.0	5.4	6.4	4.2	5.8	5.5	6.1
Jamaica	5.7	6.5	6.4	6.5	4.3	5.8	2.4	6.8	8.1	4.8
Panamá	5.0	4.7	6.5	2.3	5.1	4.4	5.8	5.1	4.4	5.7
Paraguay	4.8	4.0	4.6	3.3	5.3	4.9	5.6	5.3	5.3	5.3
Trinidad y Tabago	4.8	4.4	3.3	5.3	4.5	2.3	6.1	5.6	6.9	4.0

INFORM RIESGO ES BAJO										
PAIS	RIESGO INFORM LAC	PELIGRO & EXPOSICION	<i>Natural</i>	<i>Humano</i>	VULNERABILIDAD	<i>Socio- económica</i>	<i>Grupos vulnerables</i>	FALTA DE CAPACIDAD DE AFRONTAMIENTO	<i>Institucional</i>	<i>Infraestructura</i>
Antigua y Barbuda	3.3	3.0	4.2	1.7	2.4	3.2	1.6	5.2	6.2	3.9
Argentina	4.1	4.3	5.1	3.4	4.1	3.7	4.5	3.8	4.0	3.5
Bahamas	4.2	5.6	4.1	6.8	2.6	2.6	2.6	5.2	6.0	4.2
Chile	3.6	4.8	5.9	3.5	3.4	2.4	4.3	2.8	2.8	2.7
Costa Rica	4.1	4.7	6.0	3.0	4.5	3.0	5.8	3.3	3.7	2.9
Cuba	4.4	6.9	6.6	7.1	3.4	2.9	3.8	3.6	4.4	2.8
Granada	3.2	1.9	1.8	2.0	3.3	4.1	2.4	5.2	5.7	4.6
Santa Lucía	4.0	4.3	3.6	4.9	2.9	3.5	2.2	5.1	5.8	4.4
San Vicente y las Granadinas	3.8	4.3	3.2	5.2	3.2	4.4	1.8	3.9	4.4	3.3
Suriname	4.3	3.1	4.5	1.4	3.4	3.2	3.6	7.6	8.7	6.0

INFORM RIESGO ES MUY BAJO										
PAIS	RIESGO INFORM LAC	PELIGRO & EXPOSICION	<i>Natural</i>	<i>Humano</i>	VULNERABILIDAD	<i>Socio- económica</i>	<i>Grupos vulnerables</i>	FALTA DE CAPACIDAD DE AFRONTAMIENTO	<i>Institucional</i>	<i>Infraestructura</i>
Barbados	2.7	3.1	3.7	2.4	2.2	3.0	1.4	2.9	3.6	2.2
Saint Kitts y Nevis	2.8	2.3	3.7	0.7	2.5	3.2	1.8	3.8	4.6	3.0
Uruguay	2.9	2.4	2.6	2.2	3.6	2.9	4.3	2.9	3.4	2.3



## ÍNDICE INFORM-LAC 2020 – Países por orden alfabético

PAIS	ISO3	Natural	Humano	PELIGRO & EXPOSICION	Vulnerabilidad Socio-económica	Grupos Vulnerables	VULNERABILIDAD	Institucional	Infraestructura	FALTA DE CAPACIDAD	RIESGO INFORM	Rango	Índice de falta de confiabilidad (*)	Indicadores faltantes (Número)
		(0-10)	(0-10)	(0-10)	(0-10)	(0-10)	(0-10)	(0-10)	(0-10)	(0-10)	(0-10)	(1-33)	(0-10)	(0-96)
Antigua y Barbuda	ATG	4.2	1.7	3.0	3.2	1.6	2.4	6.2	3.9	5.2	3.3	29	5.8	28
Argentina	ARG	5.1	3.4	4.3	3.7	4.5	4.1	4.0	3.5	3.8	4.1	24	3.5	5
Bahamas	BHS	4.1	6.8	5.6	2.6	2.6	2.6	6.0	4.2	5.2	4.2	23	6.3	20
Barbados	BRB	3.7	2.4	3.1	3.0	1.4	2.2	3.6	2.2	2.9	2.7	33	7.8	15
Belice	BLZ	6.2	5.1	5.7	4.5	5.5	5.0	6.1	5.2	5.7	5.5	15	5.1	10
Bolivia	BOL	5.8	4.5	5.2	6.9	5.3	6.2	7.0	6.5	6.8	6.0	8	4.7	5
Brasil	BRA	5.6	8.3	7.2	3.7	6.7	5.4	4.4	4.4	4.4	5.6	14	3.0	4
Chile	CHL	5.9	3.5	4.8	2.4	4.3	3.4	2.8	2.7	2.8	3.6	28	2.6	4
Colombia	COL	7.4	8.6	8.1	4.8	8.5	7.1	6.7	5.1	6.0	7.0	5	2.3	1
Costa Rica	CRI	6.0	3.0	4.7	3.0	5.8	4.5	3.7	2.9	3.3	4.1	24	2.7	2
Cuba	CUB	6.6	7.1	6.9	2.9	3.8	3.4	4.4	2.8	3.6	4.4	21	5.6	13
Dominica	DMA	5.2	4.9	5.1	6.4	3.5	5.1	4.9	4.5	4.7	5.0	17	7.3	24
Ecuador	ECU	7.3	4.8	6.2	4.7	6.7	5.8	5.4	5.4	5.4	5.8	11	1.7	2
El Salvador	SLV	7.3	8.7	8.1	5.9	4.1	5.1	8.4	5.5	7.2	6.7	6	2.3	1
Granada	GRD	1.8	2.0	1.9	4.1	2.4	3.3	5.7	4.6	5.2	3.2	30	6.7	24
Guatemala	GTM	7.9	8.6	8.3	8.5	8.6	8.6	7.7	7.5	7.6	8.2	2	2.1	1
Guyana	GUY	5.2	4.0	4.6	6.4	4.2	5.4	5.5	6.1	5.8	5.2	16	5.6	11
Haití	HTI	8.1	7.9	8.0	9.2	7.4	8.4	8.4	9.4	9.0	8.5	1	5.3	7
Honduras	HND	8.0	8.8	8.4	8.1	7.9	8.0	8.4	7.2	7.9	8.1	3	3.2	3
Jamaica	JAM	6.4	6.5	6.5	5.8	2.4	4.3	8.1	4.8	6.8	5.7	12	4.0	5
México	MEX	7.9	8.9	8.4	4.2	7.1	5.8	5.0	4.0	4.5	6.0	8	1.2	0
Nicaragua	NIC	7.7	8.3	8.0	6.7	4.4	5.7	5.5	7.0	6.3	6.6	7	4.4	6
Panamá	PAN	6.5	2.3	4.7	4.4	5.8	5.1	4.4	5.7	5.1	5.0	17	3.9	4
Paraguay	PRY	4.6	3.3	4.0	4.9	5.6	5.3	5.3	5.3	5.3	4.8	19	2.9	1
Perú	PER	7.2	4.8	6.1	5.3	7.2	6.3	5.3	5.7	5.5	6.0	8	2.3	1
República Dominicana	DOM	7.4	5.1	6.4	5.2	4.1	4.7	7.0	5.5	6.3	5.7	12	2.3	1
Saint Kitts y Nevis	KNA	3.7	0.7	2.3	3.2	1.8	2.5	4.6	3.0	3.8	2.8	32	8.0	34
San Vicente y las Granadinas	VCT	3.2	5.2	4.3	4.4	1.8	3.2	4.4	3.3	3.9	3.8	27	6.0	23
Santa Lucía	LCA	3.6	4.9	4.3	3.5	2.2	2.9	5.8	4.4	5.1	4.0	26	6.7	14
Suriname	SUR	4.5	1.4	3.1	3.2	3.6	3.4	8.7	6.0	7.6	4.3	22	6.5	10
Trinidad y Tabago	TTO	3.3	5.3	4.4	2.3	6.1	4.5	6.9	4.0	5.6	4.8	19	7.0	12
Uruguay	URY	2.6	2.2	2.4	2.9	4.3	3.6	3.4	2.3	2.9	2.9	31	3.5	6
Venezuela	VEN	7.0	9.2	8.3	5.4	7.4	6.5	8.1	5.1	6.9	7.2	4	5.7	8

(\*) Índice de falta de confiabilidad: 0 mas confiable, 10 menos confiable.